

生活习性 9月上旬出现成虫。

观察标本 陕西宁陕火地塘 1 ♂, 1964. IX. 11。

分布 福建 (崇安)、陕西 (宁陕)。

(95) 阿里山松毛虫 *Dendrolimus arizana* (Wileman, 1910) (图111)

Metanastraria arizana Wileman, 1910, *Entomologist*, 43: 192.

Dendrolimus arizana Wileman: Lajonquiere 1979, *Bull. Soc. Ent. Fr.* 84: 184—201.

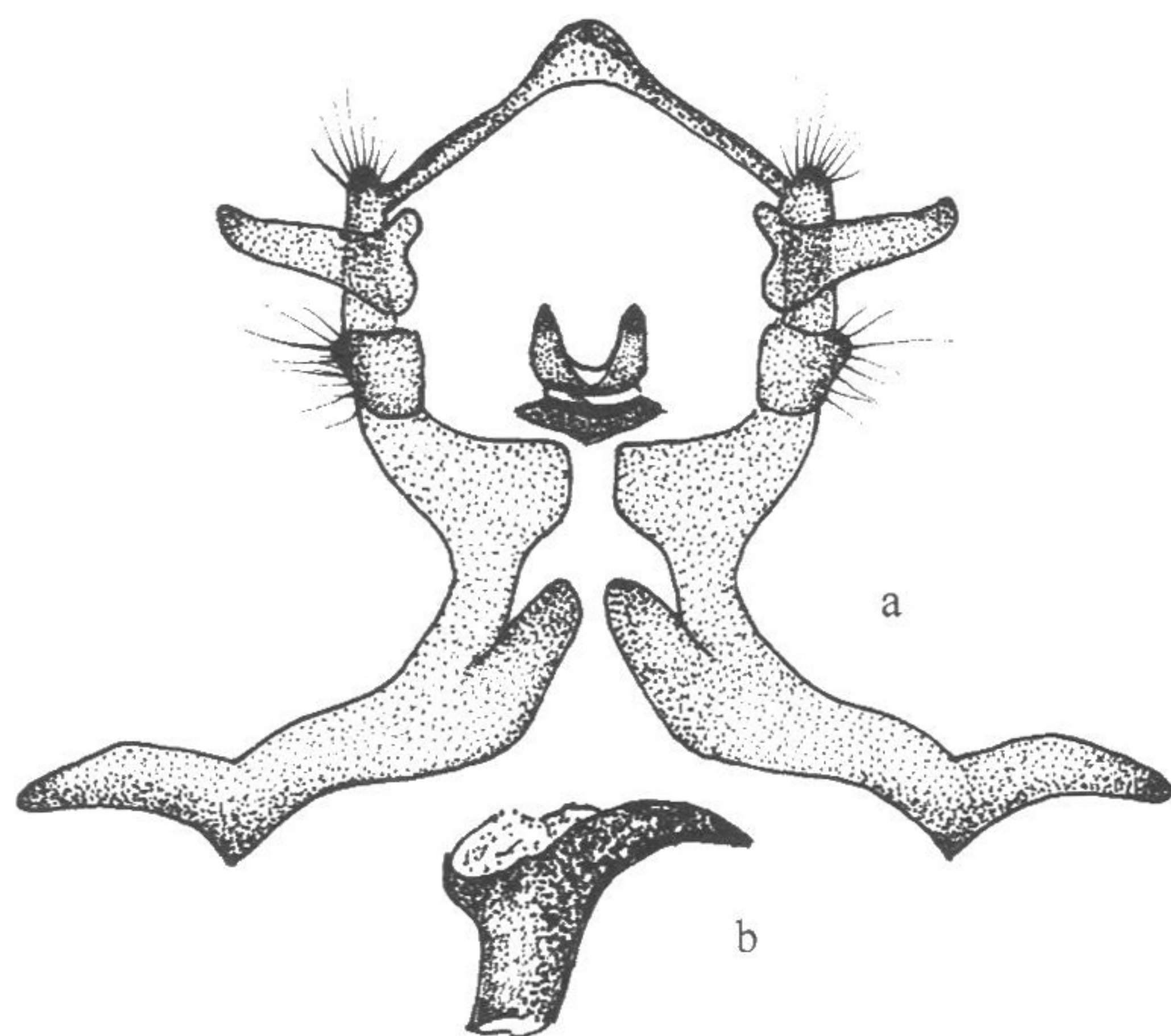


图 111 阿里山松毛虫 *Dendrolimus arizana* (Wileman) (仿 Lajonquiere, 1979)

a. 雄性外生殖器; b. 阳茎

翅展 雄蛾 54mm 左右; 雌蛾 92mm 左右。

雄蛾体翅红褐色, 前翅中室端白点明显, 中、外横线暗褐色, 中横线模糊, 外线齿状呈弧形弯曲, 其外侧衬以白色线纹, 亚外缘斑列呈长圆形黑褐色斑点, 较稀疏, 最后两斑大而明显, 其内侧具二个明显的灰色大斑, 外缘与斑列间 (外缘区) 呈暗红褐色, 中间向内呈角状突出达外缘, 后翅浅红褐色, 中间呈明显的暗色弧形中带。雌蛾体色较深, 仅在前翅外缘和翅基部分色泽稍淡。

雄性外生殖器 阳茎尖角状, 较短小、表面无小刺, 大抱针曲指状, 抱囊方形、

疏生刚毛, 背兜侧突位于大抱针上部, 疏生长刚毛, 抱足端部折曲。

生活习性 9月份出现成虫。

观察标本 作者未见标本。

分布 台湾。

(96) 花缘松毛虫 *Dendrolimus taiwanus* (Matsumura, 1932) (图112)

Karenkonkia taiwanus Matsumura, 1932, *Insecta matsum.* 7: 45.

Dendrolimus taiwanus (Matsumura): Kishida, 1985, *Japan Heteroc. J.* 132: 99.

Dendrolimus inouei Lajonquiere, 1979, *Bull. Soc. Ent. Fr.* 84: 187.

雄蛾翅展 53 mm 左右。触角梗节浅黄色, 羽枝灰黑色。头、胸栗褐色, 体翅褐色。前翅中、外横线深褐色, 中室端白点明显, 白点至翅基呈浅色圆斑纹, 外横线锯齿状, 前端大而明, 外侧衬以深色斑纹, 略似双重, 亚外缘斑列黑褐色, 上半部呈明显的齿状, 5—6 斑大而显著, 向内侧突出达外线, 最后两斑相连成一大斑, 外缘毛深褐色和

黄白色相间，外缘区淡黄褐色。后翅深褐色，中间呈深色弧形带。

雄性外生殖器 阳茎尖刀状，刀背较直，端部上曲，刀刃近端部呈弧形弯曲，大抱针指状，端部上曲，小抱针消失，抱囊略呈新月状，疏生长刚毛，抱足底部和上部均较直，端部边缘有骨化小齿。

本种与赤松毛虫、室纹松毛虫很近似，但由前翅缘毛褐色和浅色相间和抱足形状易于区别。

生活习性 成虫于7月下旬和8月上旬在台湾出现。

观察标本 作者未见标本。

分布 台湾 (Ho-huan-shan, 3100m)

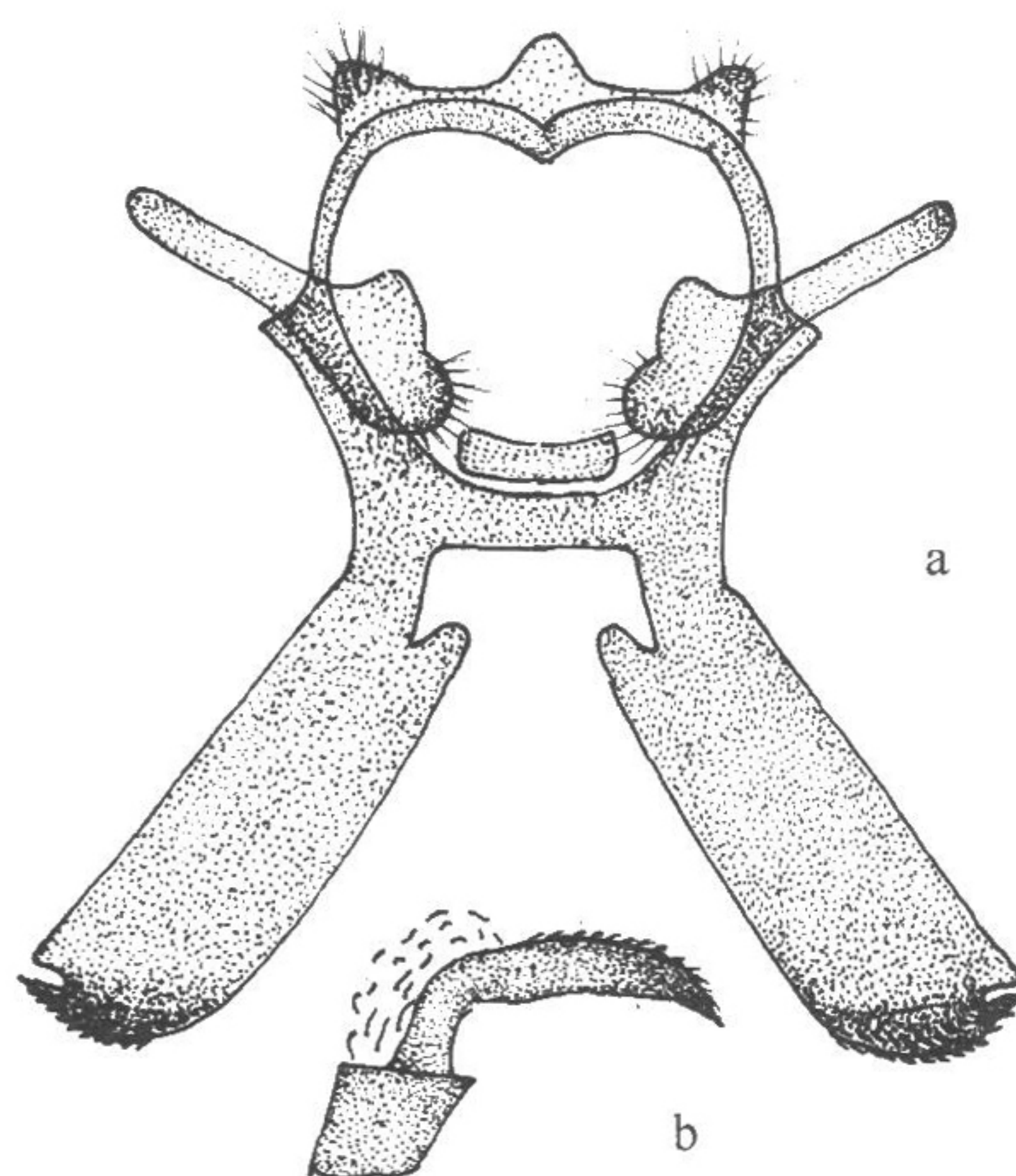


图 112 花缘松毛虫 *Dendrolimus taiwanus* (Matsumura) (仿 Lajonquiere, 1979)
a. 雄性外生殖器; b. 阳茎

13. 榆枯叶蛾属 *Phyllodesma* Hübner, [1820]

Phyllodesma Hübner, [1820], 1816, *Verz. bekannter Schmett.* : 190.

Type species: *Phalaena ilicifolia* Linnaeus, 1758, by subsequent designation by Grote, 1898.

Epicnaptera Rambur, 1866, *Cat. Syst. Lepid. Andalousic* (2): 344.

Type-species: *Lasiocampa suberifolia* Dupanchel, 1842, in Godart et Duponchel, *Hist. nat. Lepid. Papillons Fr.* (Suppl.) 4: 79, pl. 57, fig. 3, by monotypy., Type-locality: France [Digne]. *Lasiocampa suberifolia* was included by Boisduval in 1840, *Genera Index meth. Eur. Lepid.* : 72, and attributed to Rambur, but it was then a nomen nudum.

别名 榆毛虫属。

雄性触角相当长呈梳齿状，雌性短，基部呈锯齿状。下唇须覆盖密刚毛，向前伸稍超过额部。身体特别是腹部密被有绒毛。双翅边缘呈波曲状，特别是后翅。前翅有延长的顶角，前缘稍弯曲，外缘亦弯曲。2、3脉之间有深凹陷，2脉前内缘形成叶。后翅呈正规圆形，外缘和内缘呈圆形，但前缘基部特别膨大，

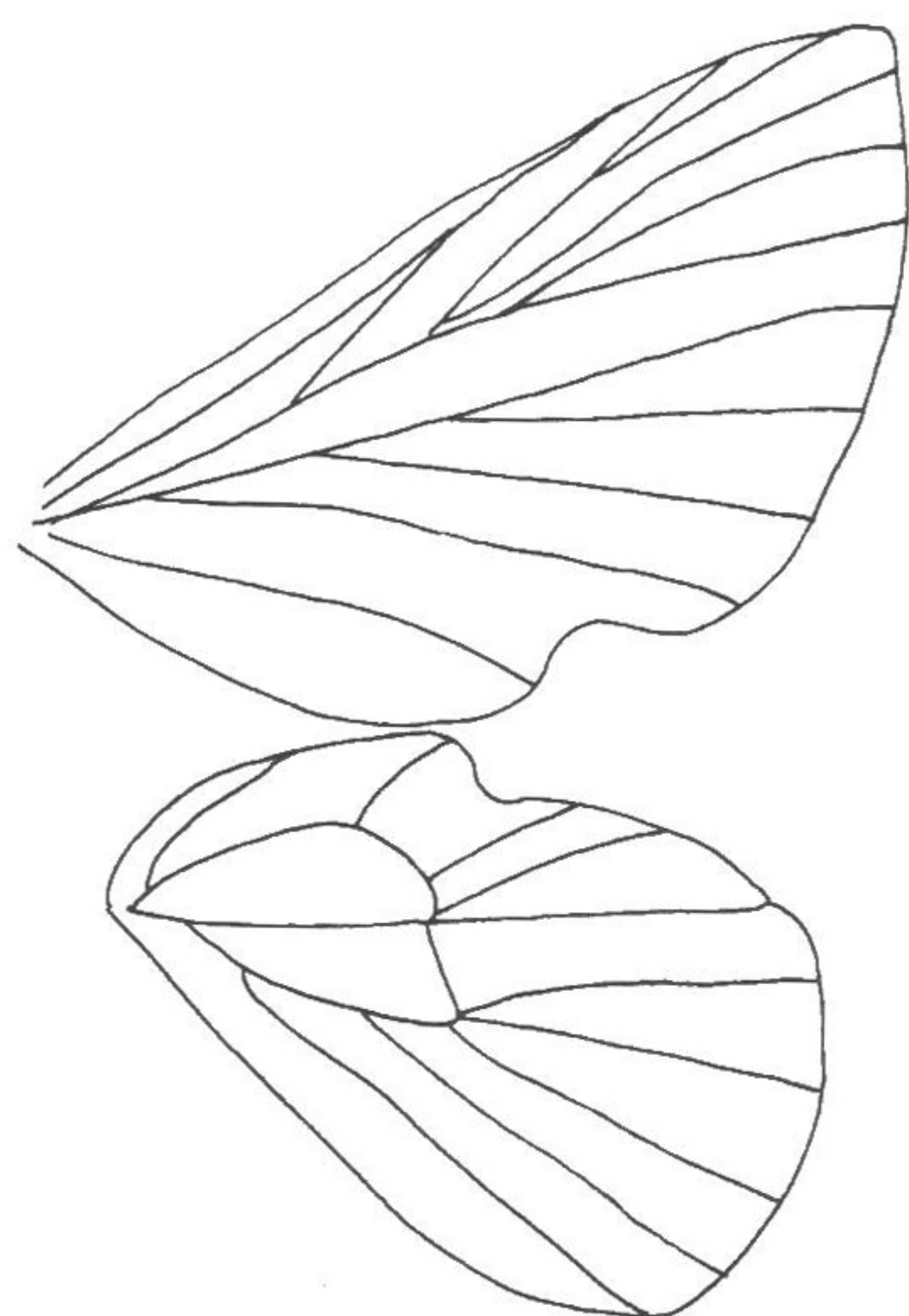


图 113 榆枯叶蛾属 *Phyllodesma* Hübner 的脉序